



Instructions de montage et de service

Telecontrol-téléaffichage pour un poste de mesure TC-E

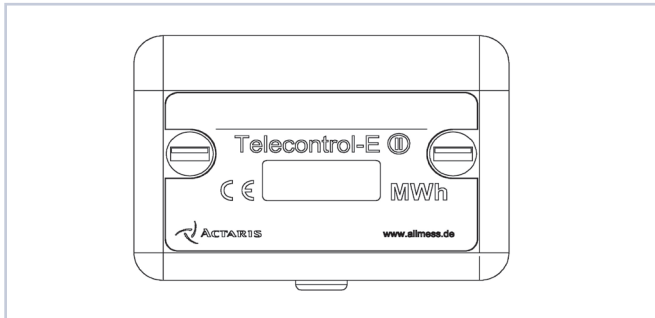


Schéma 1

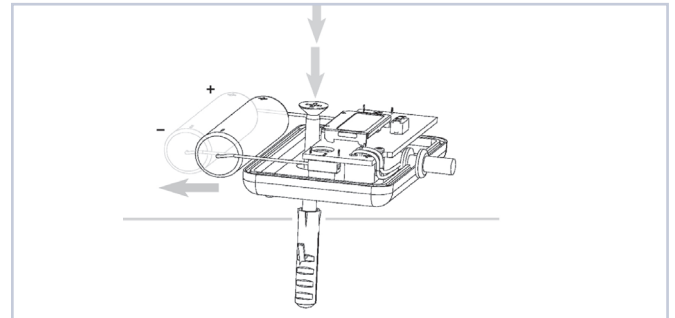


Schéma 2

1. Fournitures

- TC-E avec pile, chacun selon variante pour énergie (MWh) ou volume (m³)
- Pack avec matériel de fixation et de plombage
- Instructions de montage et de service

2. Généralités

Le téléaffichage (TC-E) sert à l'affichage d'index d'appareils de mesure avec sortie d'impulsions (par ex. contact Reed, Open Collector) se trouvant éloignés. La valeur d'impulsions du TC-E et de l'appareil de mesure connecté doit être coordonnée (voir 4.3.).

Afin d'éviter des pannes et des mauvais fonctionnements, le TC-E ne doit pas être monté directement à côté de lampes fluorescentes, de moteurs E, d'armoires de commande et autres sources de parasites électriques. Ne pas poser les conduites d'acheminement des signaux au téléaffichage parallèles aux lignes de réseau. Distance minimale recommandée env. 0,5 m.

3. Signes CE

Ce produit remplit les exigences des directives européennes et est regroupé dans la classe d'environnement A correspondant à DIN EN1434.

4. Mise en service

Outils nécessaires: Tournevis (type PZ1), mèche de 6mm de diamètre

4.1 Fixation murale (schéma 2)

La fixation murale se fait soit avec une vis et une cheville (Ø6mm, L=30mm) selon le schéma ou en le collant sur le mur (par ex. avec du scotch double face), Pour cela:

- Enlever les vis du boîtier et enlever la partie supérieure du boîtier

- Sortir la pile (seulement nécessaire pour un montage vissé)
- Fixer la partie inférieure du boîtier

4.2 Branchement aux conduites de signaux (schéma 3)

Les diamètres de câbles suivants peuvent être utilisés; câble Ø4-5,5mm: devant le raccordement tirer la douille de traversée par dessus le câble. Câble Ø6,3mm: le câble est monté sans douille de traversée.

- Enlever la gaine de la conduite des signaux sur une longueur d'env. 55mm.
- Isoler les brins des conduites de signaux sur une longueur d'env. 5mm
- Introduire les brins par les trous de la platine dans les bornes d'alimentation, le cas échéant, respecter la polarité (par ex. pour l'Open Collector)
- Bien visser les bornes d'alimentation
- Poser le câble selon le schéma.

Remettre la pile (attention à la polarité!). Un contrôle automatique d'affichage du TC-E débute. **Pendant le test, 3 exemples de segments différents sont affichés, chacun pour env. 3 secondes:**

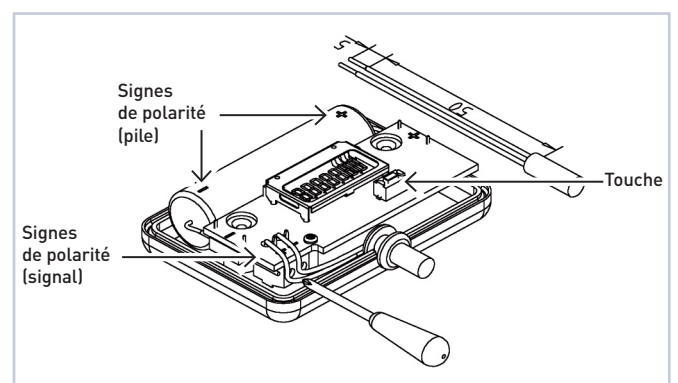
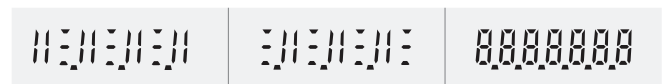
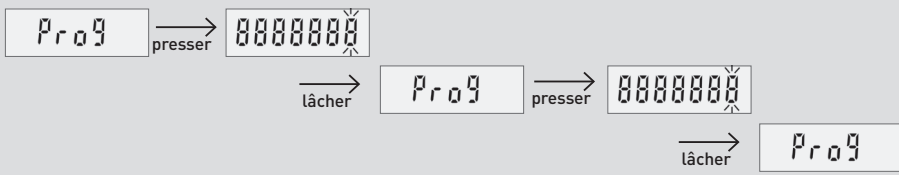


Schéma 3

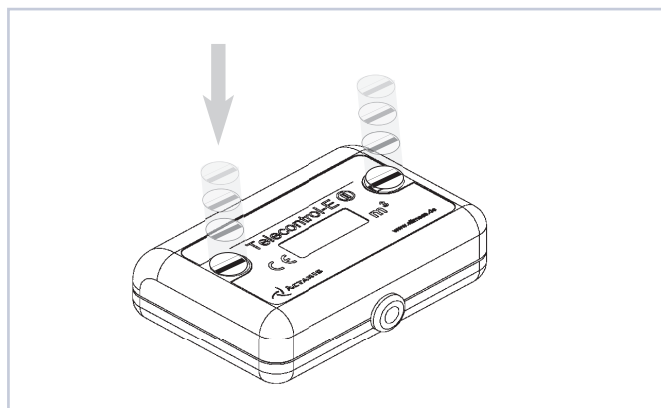
4.3 Programmation de la valeur d'impulsions et remise à zéro du totalisateur

Presser la touche (voir schéma 3) pendant plus de 2 secondes, un passage d'affichage débute. Les différents affichages changent respectivement toutes les 2 secondes, aussi longtemps que la touche reste appuyée. Un programme est effectué, en lâchant la touche pendant l'affichage correspondant.

Affichages	Description /programmation	Valeur d'impulsions version pour volumes	Valeur d'impulsions version pour énergie
Error P	Changement de pile – alimentation en courant interrompue (affichage seulement après changement de pile)		
colon 0	0 position après la virgule	1m ³ (= 1000 l)	1 MWh (= 1000kWh)
colon 1	1 position après la virgule	0,1m ³ (= 100 l)	0,1 MWh (= 100kWh)
colon 2	2 positions après la virgule	0,01m ³ (= 10 l)	0,01 MWh (= 10kWh)
colon 3	3 positions après la virgule	0,001m ³ (= 1 l)	0,001 MWh (= 1kWh)
Prog	<p>Programmation de l'index initial. Le chiffre à changer clignote. Presser la touche et la maintenir enfoncée jusqu'à ce que la valeur désirée apparaisse. En lâchant la touche, la valeur désirée est programmée et la programmation terminée. En pressant à nouveau la touche, le prochain chiffre apparaît etc, voir exemple:</p> 		
undo	Récupérer l'index par exemple lors d'une erreur de manipulation (durée d'affichage pour effectuer la récupération et/ou correction de la valeur: 5min. puis ajournement).		

4.4 Fermeture du boîtier et fin de la mise en marche

- Remettre la partie supérieure du boîtier et la visser dans sa partie inférieure
- Protéger les vis avec des plombes d'utilisateur
- Le cas échéant, remplir la plaque avec un stylo spécial (Nom du locataire, numéro d'appartement, etc.)



- Changement de la pile entre 30 et 600sec.:** L'index et la valeur d'impulsions restent préservés, le TC-E démarre un contrôle automatique (voir 4.2) et continue ensuite à compter normalement.
- Changement de la pile après 600 sec.:** L'index et la valeur d'impulsions sont remis à l'état neuf, la valeur d'impulsions doit être à nouveau réglée.

5. Reset et changement de pile

- Remise à zéro:** Le TC-E peut être remis à zéro lors d'un changement de compteur. (voir 4.3)
- Changement de pile (voir 4.1 ff):** Après avoir enlevé l'ancienne pile, les situations suivantes apparaissent:
 - Changement de la pile en 30 sec.:** L'index et la valeur d'impulsions restent inchangés, le TC-E redémarre.

6. Données techniques

Dimensions	Largeur = 64mm Longueur = 44,5mm Hauteur = 20mm
Pile	Lithium SL-360 / P-3,6 V - 2,3 Ah No d'article 10128
Durée de vie	env. 10 ans (par une température ambiante de 20°C)
Classe de protection	IP64
Température ambiante	-15 - 55°C (installation intérieure)

Caractéristiques de commutation du générateur d'impulsions

Impulsion/pause	100ms/100ms (valeurs minimales)
Fréquence max. d'impulsions	5Hz
Ron	≤200MΩ (résistance pendant l'impulsion)
Roff	≥1MΩ (résistance pendant la pause)
Temps max. de rebondissement	15ms
Longueur max. de câble	30m